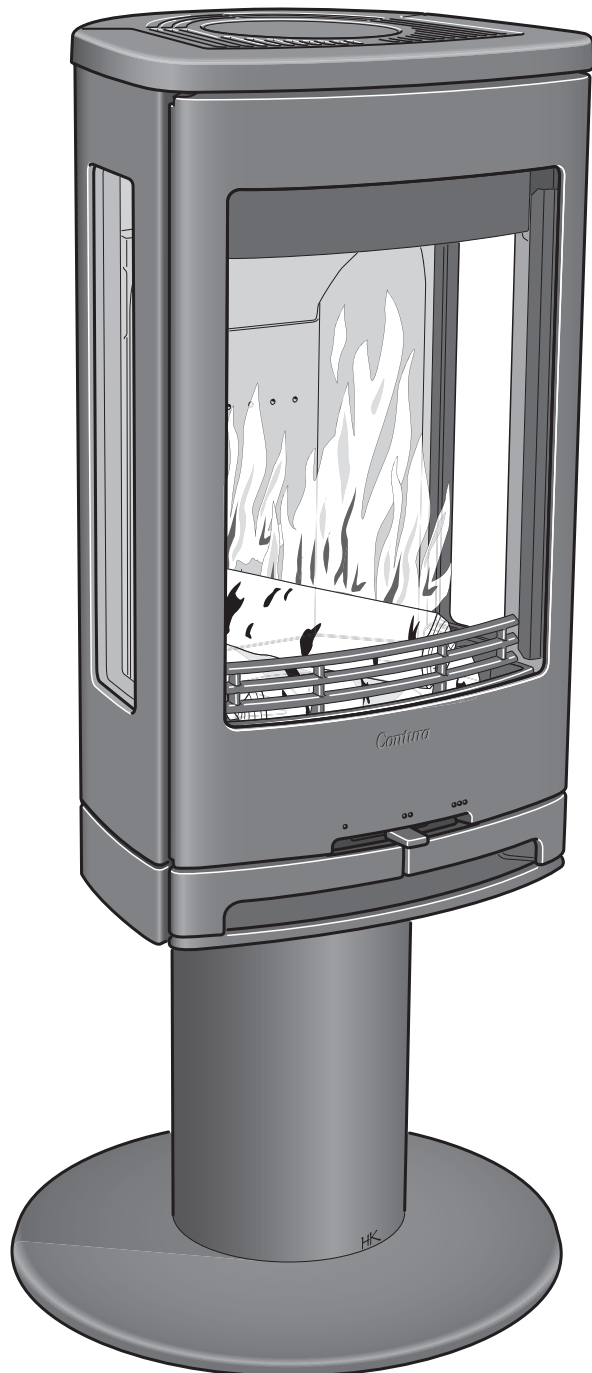


Asennusohje



C 780

Contura

SUORITUSTASOILMOITUS

Nr. C780-CPR-130612-SE-1

Contura

TUOTE

Tuotetyyppi	Kiinteillä biopolttoaineilla lämmitettävä takka
Tyypimerkintä	Contura 780
Valmistusnumero	Katso tyypikilpi takassa
Käyttötarkoitus	Asuinrakennusten huoneiden lämmitys
Polttoaine	Puu

VALMISTAJA

Nimi	NIBE AB / Contura
Osoite	Box 134, Skulptörvägen 10 SE-285 23 Markaryd, Ruotsi

TARKASTUS

AVCP:	Järjestelmä 3
Eurostandardi	EN 13240:2001 / A2:2004
Ilmoitettu elin	Rein-Ruhr Feuerstätten Prüfstelle, NB 1625, on tarkastanut ilmoitetun suoritusason ja laatinut testiraportin RRF-40 11 2559

ILMOITETTU SUORITUSTASO

Perusominaisuudet	Suoritusaso	Yhdenmukaistettu tekninen eritelmä
Palo-ominaisuudet	A1 WT	EN 13240:2001 / A2:2004
Suojaetäisyys palavaan materiaaliin	100 mm takana 400 mm sivuilla Muut suojaetäisyydet asennusohjeen mukaan	
Ulosputoavan hiilloksen riski	Hyväksytty	
Palamispäästöt	CO 0,1% NOx 103 mg/m ³ OGC 77 mg/m ³ PM 23 mg/m ³	
Pintalämpötilat	Hyväksytty	
Puhdistusmahdollisuudet	Hyväksytty	
Mekaaninen lujuus	Hyväksytty	
Vaarallisten aineiden päästöt	Hyväksytty	
Nimellisteho	5 kW	
Hyötysuhde	80%	
Savukaasujen lämpötila liitosputkessa nimellisteholla	315°C	

Allekirjoittanut vastaa valmistuksesta ja siitä, että suoritusaso vastaa ilmoitettua.



Niklas Gunnarsson, Liiketoimintoalueen päällikkö NIBE STOVES
Markaryd, 1. heinäkuuta 2013



Tervetuloa Conturaan.

Tervetuloa Contura-takan omistaksi! Toivomme, että tulet saamaan paljon iloa uudesta takastasi. Hankkiessasi Contura-takan olet valinnut ajattomasti muotoillun ja pitkäikäisen takan. Conturan palamisprosessi on sekä ympäristöystävällinen että tehokas, mikä varmistaa erinomaisen lämpöhyötysuhteen.

Lue asennusohje huolella ennen asennuksen aloittamista. Tarkat käyttöohjeet löydät lämmitysohjeesta.

Sisällysluettelo

Tekniset tiedot	76
Ennen asennusta	76
Liitäntä savupiipuun	77
Palamisilman tuominen/lisävaruste	78
Suojaetäisyydet 780	79
780-mallin asennus	80
Irto-osien irrotus	83

HUOM!

Tulisijan asennus on ilmoitettava paikalliselle rakennusviranomaiselle

Talon omistaja on itse vastuussa turvavaatimusten täyttämistä ja asennuksen tarkastuttamisesta alan asiantuntijalla. Asennuksesta on ilmoitettava nuohoojalle, koska nuohoustarve muuttuu.

VAROITUS!

Takka lämpenee erittäin kuumaksi

Käytön aika tietyt takan pinnat kuumenevat erittäin kuumiksi ja voivat aiheuttaa palovammoja kosketettaessa. Muista myös luukun lasin voimakas lämpösaiteily. Tulenaran materiaalin sijoittaminen ilmoitettua turvaetäisyyttä lähemmäksi saattaa aiheuttaa tulipalon. Kytevä palaminen voi aikaansaada nopean kaasupalon sekä aine- ja henkilövahinkoja.

Tekniset tiedot

Contura 780



Teho	3-7 kW
Nimellisteho	5 kW
Hyötysuhde	jopa 80%
Malli	780
Korkeus (mm)	1200
Leveys (mm)	459
Syvyys (mm)	372
Paino (kg)	103

Hyväksytty seuraavien mukaan:

Eurooppalainen standardi EN-13240

Ruotsalainen hyväksyntä SITAC SC 0307-11

Norjalainen standardi NS 3059, SINTEF - 110-0354

Saksalainen standardi DIN PLUS, RRF - 40112559

Muista!

Asennus kannattaa teettää ammattilaisella

Tässä ohjeessa selostetaan takkojen asennus. Takan toiminnan ja turvallisuuden varmistamiseksi suosittelemme, että takan asennus annetaan ammattilaisen tehtäväksi. Ota yhteys jälleenmyyjiiimme, jotka voivat suositella sopivia asentajia.

Toimenpidelupa

Nämä ohjeet saattavat olla ristiriidassa Suomen rakentamismääräysten kanssa. Katso täydentävät ohjeet tai kysy paikalliselta rakennusvalvontaviranomaiselta neuvoa rakentamismääräyksiä koskeissa asioissa. Tulisijan asentamiseen ja liittämiseen hormiin on haettava toimenpidelupa paikallisilta rakennusviranomaisilta.

Kantava alusta

Varmista, että lattia kestää asennettavan takan ja savupiipun painon. Tavallisesti takka ja savupiippu voidaan asentaa omakotitalon puulattiarakenteen päälle, mikäli kokonaispaino on korkeintaan 400 kg.

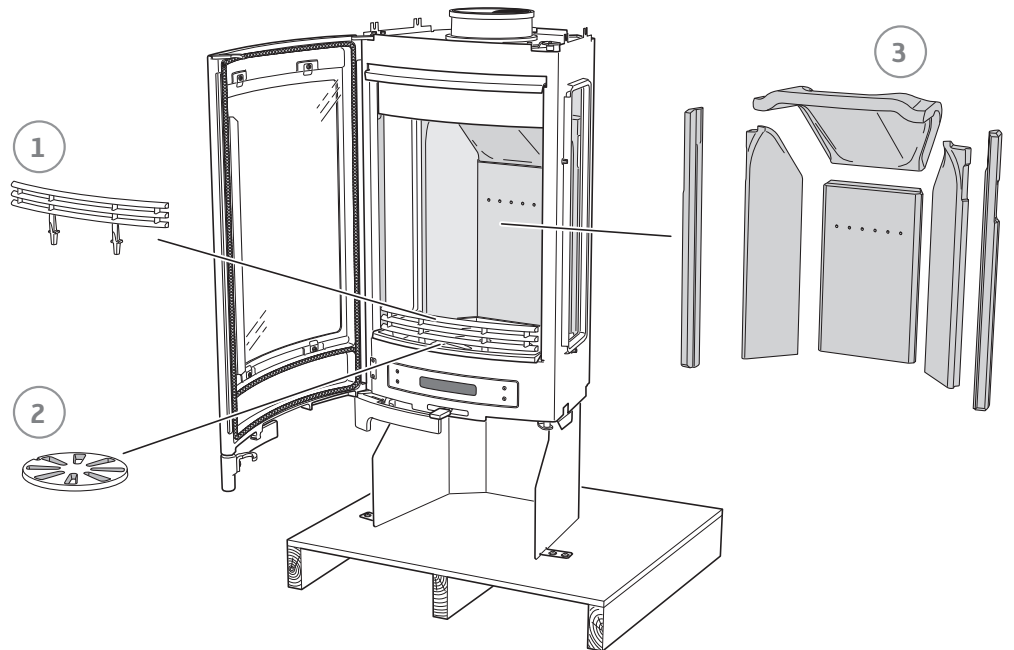
Lattialaatta

Tulenarka lattia on suojattava eduslaatalla, koska takkaluukusta saattaa lennähtää hehkuvia kekäleitä. Sen tulee ulottua 400 mm takan etupuolelle ja 100 mm takan molemmille sivuille tai 200 mm aukon kummallakin puolella. Eduslaatta voi olla luonnonkiveä, betonia, peltiä tai lasia. Näihin malleihin on saatavana lisävarusteena maalatusta pellistä ja lasista valmistettuja eduslaattoja.

Ennen asennusta

Jos tulipesä pitää asettaa kyljelleen siirtämistä tai pilarijalan asennusta varten, irto-osat pitää irrottaa. Tämä kuvataan ohjeen lopussa.

- 1 Suojareunus
- 2 Arina
- 3 Tulipesän verho



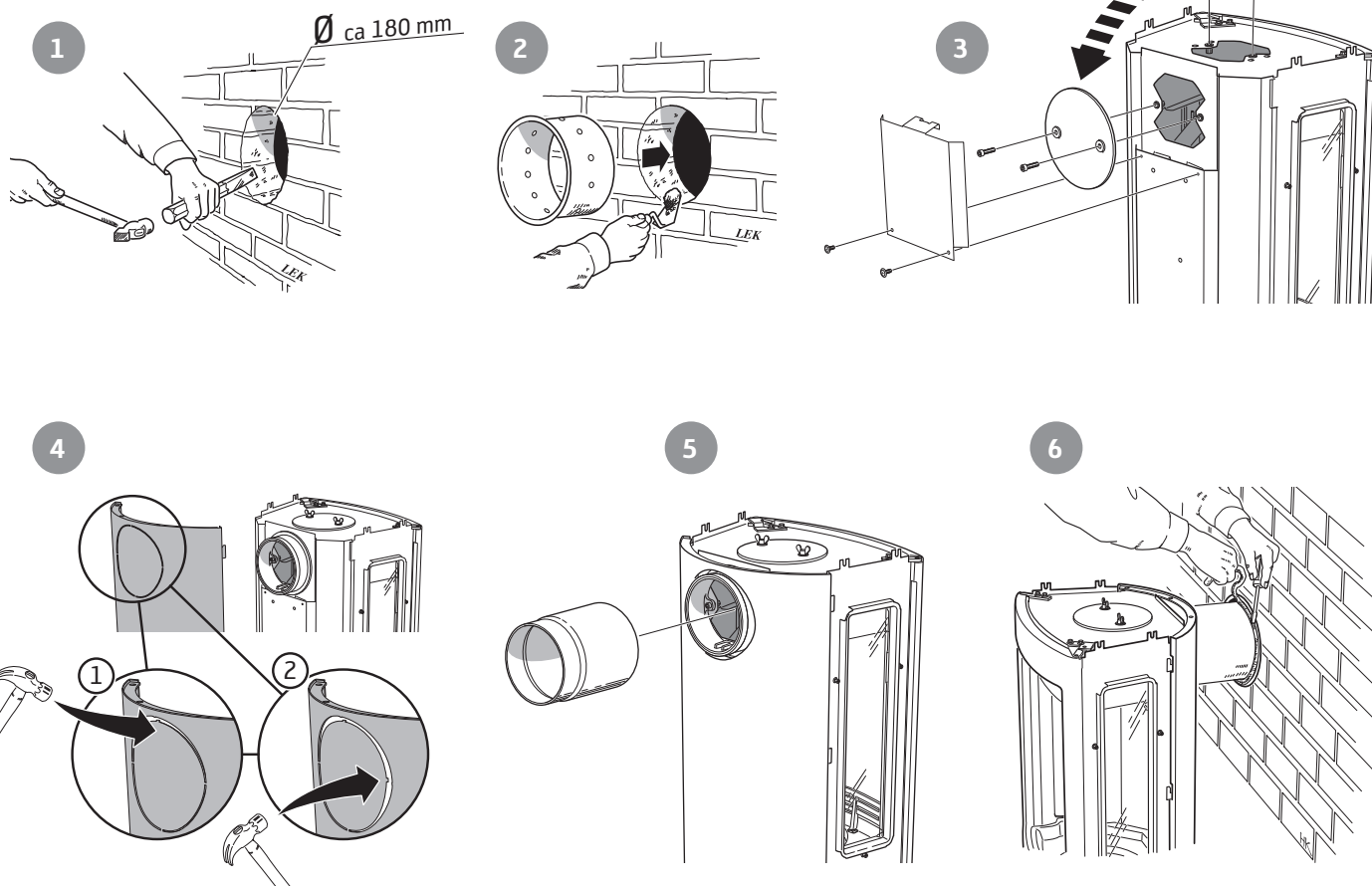
Liitäntä savupiippuun

- Takan saa liittää 350 °C:n savukaasulämpötilalle mitoitettuun hormiin.
- Liittimen ulkohalkaisija on 150 mm.
- Takka on liitettävä savupiippuun, jonka veto on vähintään -12 Pa. Vetoon vaikuttaa etupäässä savupiipun pituus ja halkaisija, mutta myös sen tiiviys. Savupiipun on oltava vähintään 3,5 m pitkä ja sopiva poikkileikkausala on 150–200 cm² (Halkaisija 140-160 mm).
- Vaakasuntainen ja mutkitteleva savukanava huonontaa vetoa. Savukanavan vaakaosuus saa olla enintään 1 m pituinen edellyttäen, että pystysuntainen osa on vähintään 5 m pitkä.
- Koko savukanava on pystytävä nuohoamaan ja nokiluukkujen on oltava helposti avattavissa.
- Tarkasta, että hormi on tiivis ja ettei nokiluukuissa ja putkiliitännöissä ole vuotoa.

Liitäntä taaksepäin muurattuun savupiippuun

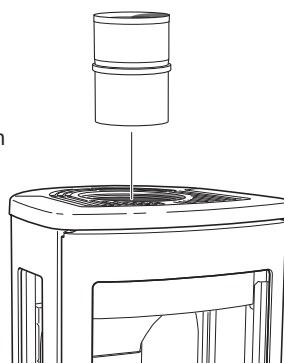
Takalevyn pitää olla paikallaan, kun takka liitetään savupiippuun taaksepäin.

Käyttöohjeen pussissa on kaksi kannen siipiruuvia.



Liitäntä ylöspäin savupiippuun

Lämminilmaritilän pitää olla paikallaan, kun takka liitetään savupiipun ylöspäin.



Varmista, että liittimen tiiviste pysyy paikallaan, kun liitäntäputki työnnetään liittimen päälle. Lisätiivistystä tarvittaessa voidaan käyttää kattilakittiä.

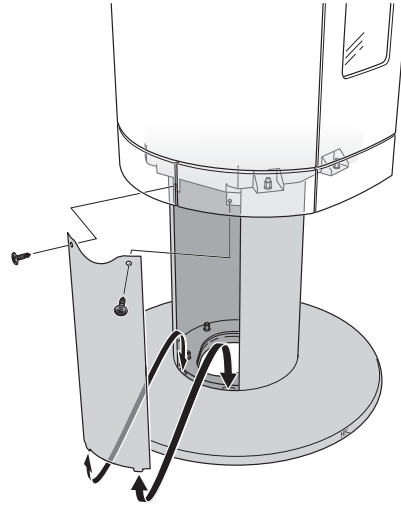
Palamisilman tuominen

Takka suurentaa huoneen tuloilmatarvetta. Ilma voidaan tuoda epäsuorasti ulkoseinässä olevan venttiilin kautta tai ulkoa tulevan kanavan kautta, joka liitetään takan alisivulla olevaan liittimeen. Palamisilman kulutus on noin 25 m³/h.

Liittimen ulkohalkaisija on 67 mm. Yli 1 m mittaisen putken halkaisijan on oltava 100 mm ja samalla on valittava vastaavasti suurempi seinäventtiili.

Lämpimissä tiloissa oleva kanava on eristettävä kosteudelta 30 mm:n vuorivillalla, jonka ulkopintaan asennetaan kosteussulku (rakennusmuovi). Lämpiviennissä putken ja seinän (tai lattian) välinen sauma on tiivistettävä tiivistysmassalla.

Lisävarusteena on saatavana 1 metrin mittainen kosteudelta eristetty palamisilmaletku.



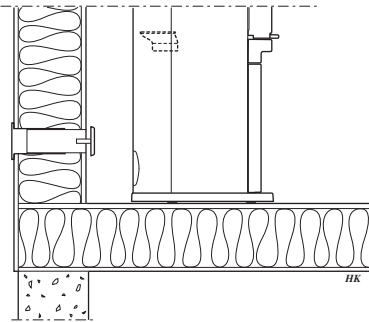
C 780

Pilarijalan takapuolella on irrotettava kansi, joka irrotetaan palamisilmaliihtännän asennuksen yhteydessä

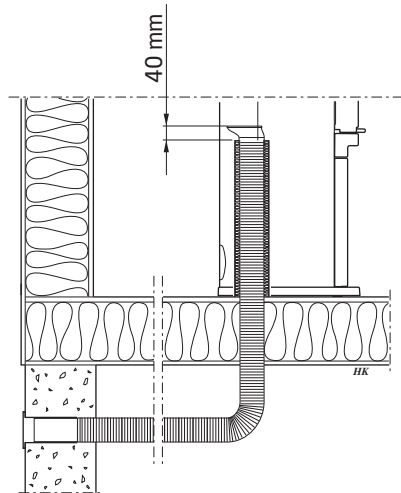


Jätä noin 40 mm rako kosteuseristeen ja takan pohjan väliin.

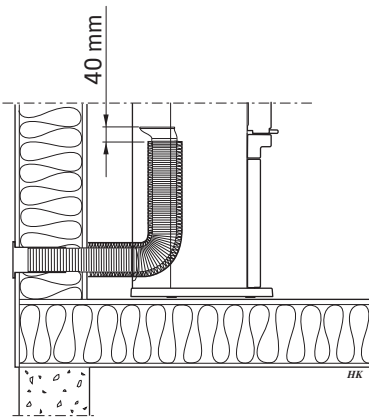
Asennusvaihtoehdot



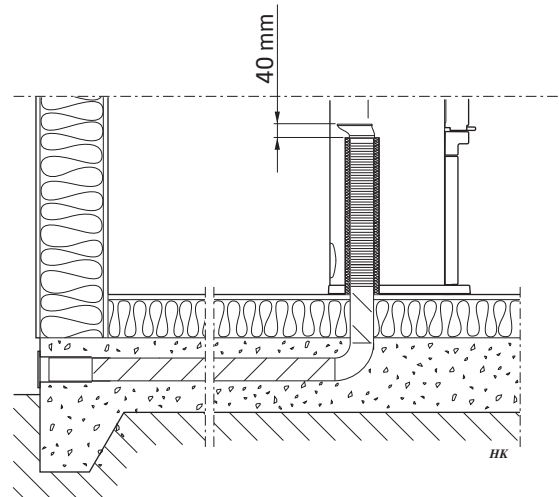
Epäsuorasti ulkoseinän läpi.



Lattian ja tuulettuvan alapohjan läpi.



Ulkoseinän läpi.



Lattian ja maanvaraisen laatan läpi.

Suojaetäisyys

C 780

KÄÄNTÖLEVYN ASENNUS (LISÄVARUSTE) ei koske alla annettuja suojaetäisyyksiä. Katso kääntölevyn erillinen asennusohje.

Luukun ja tulenaran rakenneosan tai sisustuksen välisen etäisyyden on oltava vähintään 1 m.

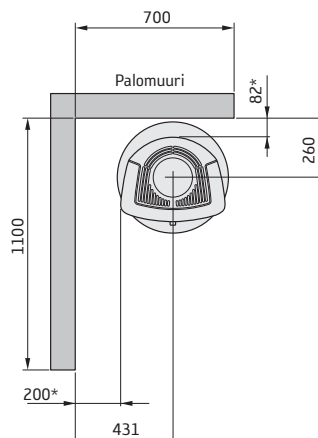
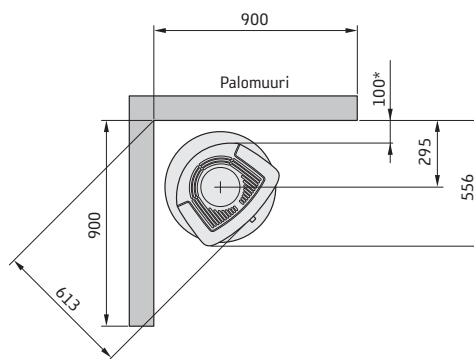
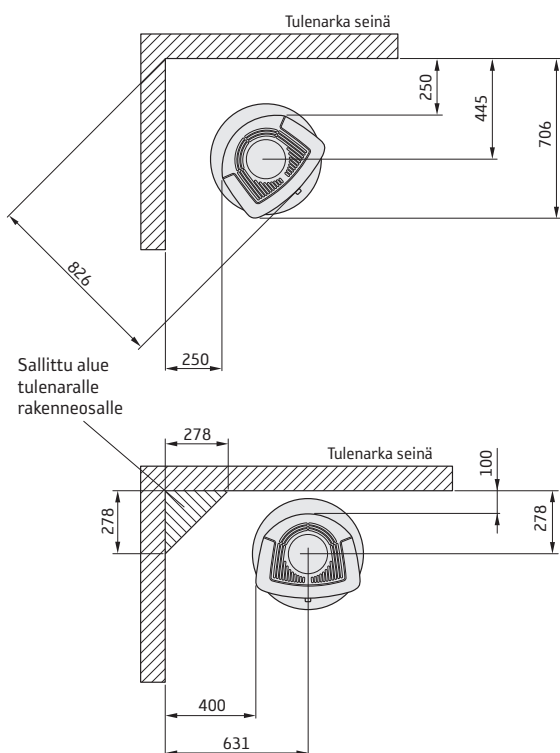
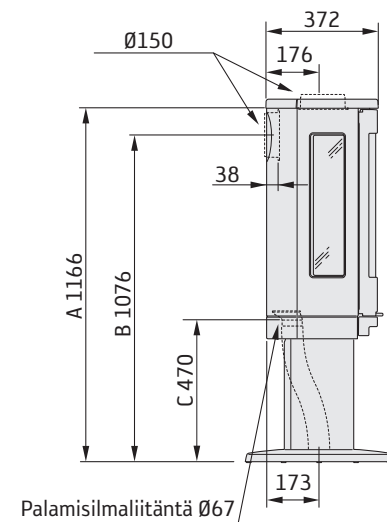
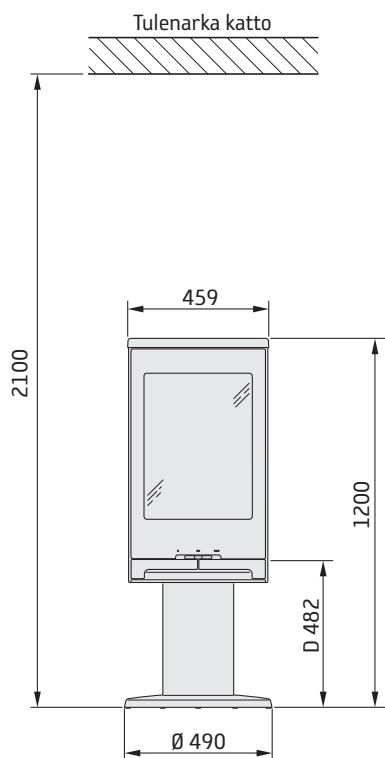
Mittapiirroksissa näkyvät vain takan pienimmät sallitut asennusetäisyydet. Terässavupiippuun liitettäessä pitää ottaa huomioon myös savupiipun turvaetäisyyksivaatimukset. Minimietäisyys eristämättömästä putkesta tulenarakan rakennoosaan on 300 mm.

A = korkeus lattiasta kannen savupiippuliitännän

B = korkeus lattiasta taakse lähtevän savupiippuliitännän keskelle

C = korkeus lattiasta tuloilmaliitännän

D = korkeus lattiasta luukun alareunaan



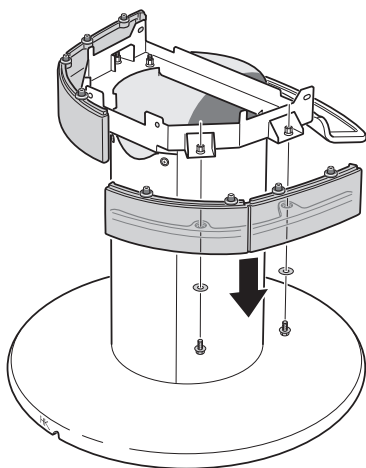
* Maalattujen palamattomien seinien värjäytymisen välttämiseksi suosittelemme samoja suojaetäisyyksiä kuin tulenarkan seinään.

C 780-mallin asennus

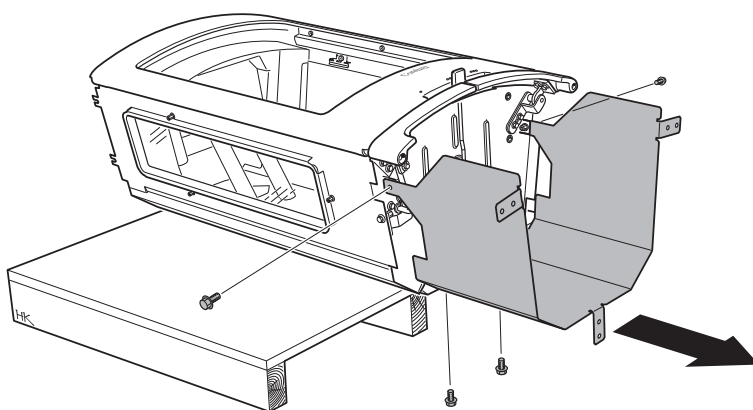


Poista irto-osat ennen kuin tulipesä käännetään selälleen

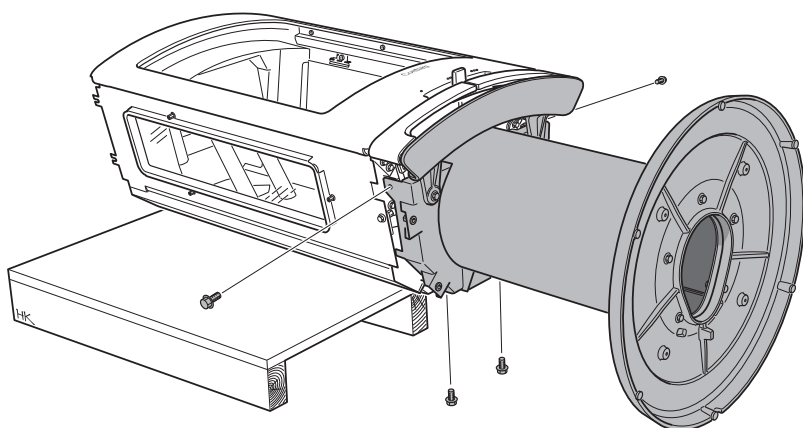
1



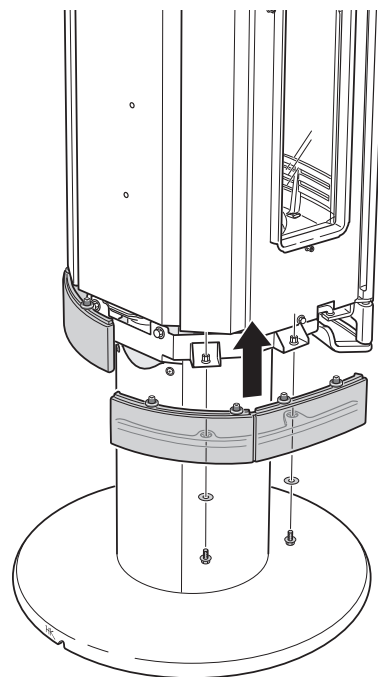
2



3




4

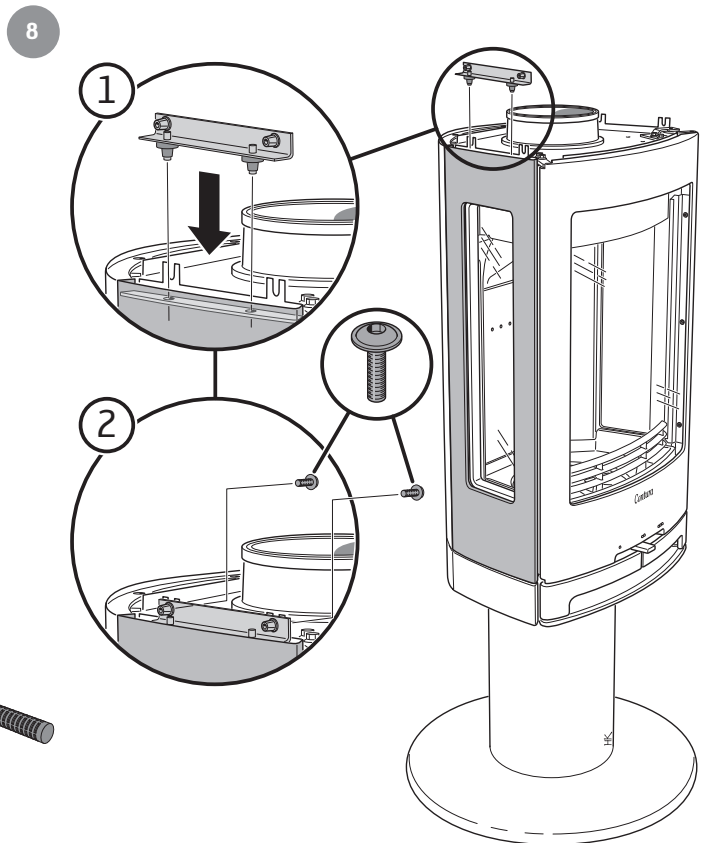
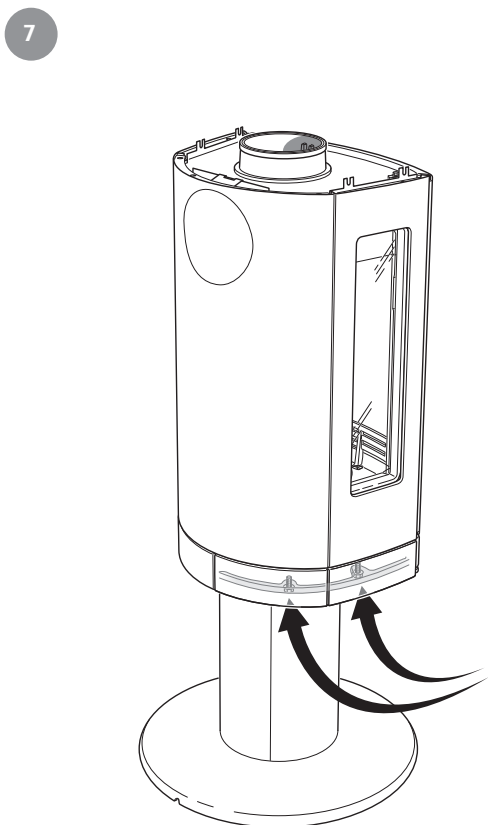
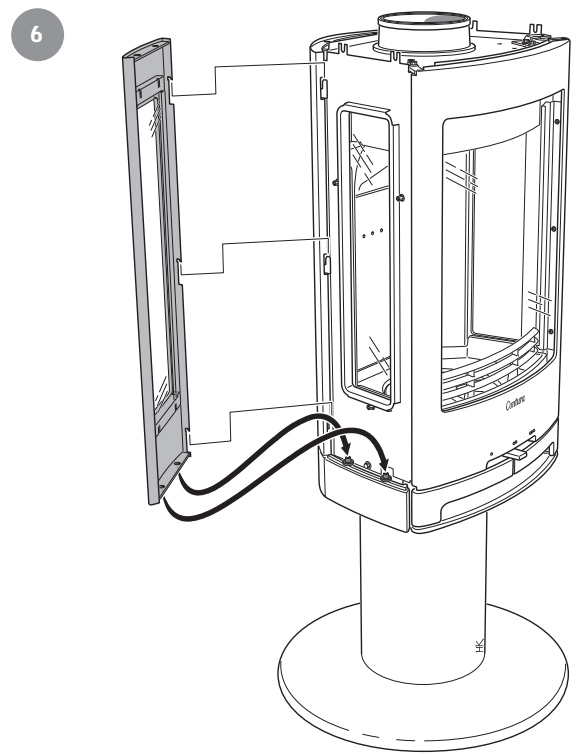
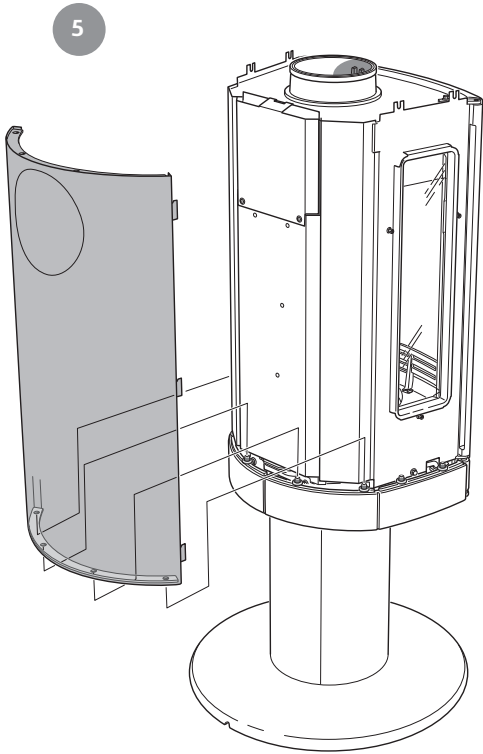


Kiristä ruuvit tiukalle vasta kun takka on nostettu pystyyn.



Kiristä ruuvit vasta kun sivut ja selkä on asennettu.

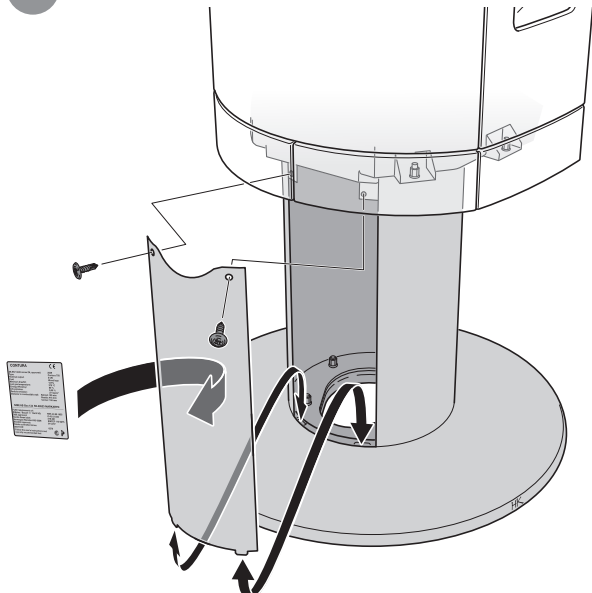
 Puhdista sivulasit hyvin ennen sivupeltien asennusta.



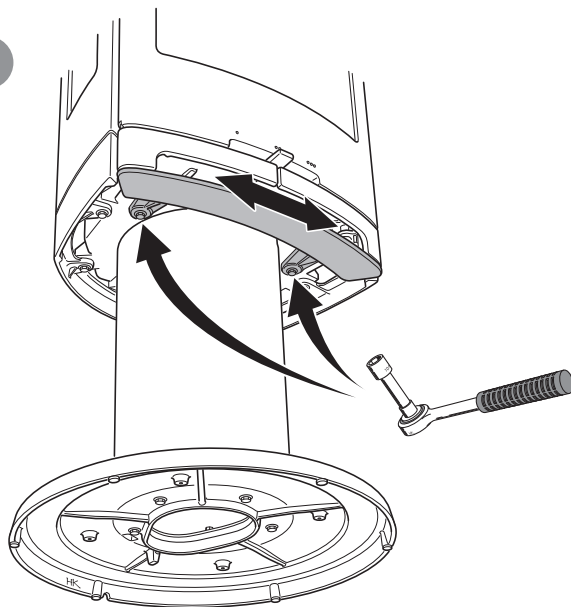
Tyypikilpien asennus C 780

Mukana toimitetut tyypikilvet asennetaan pilarin kannen sisäpuolelle

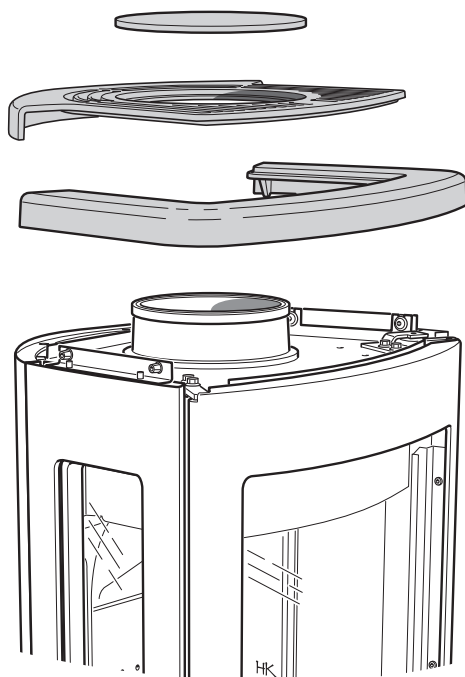
9



10



11



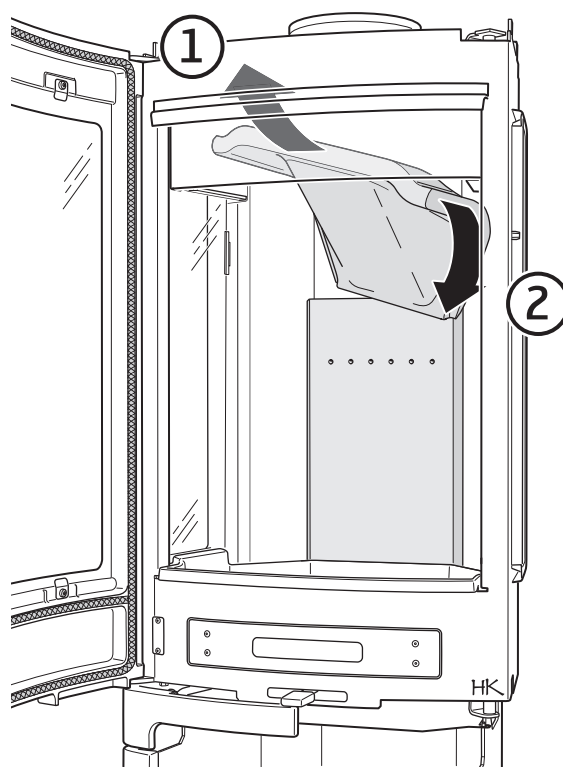
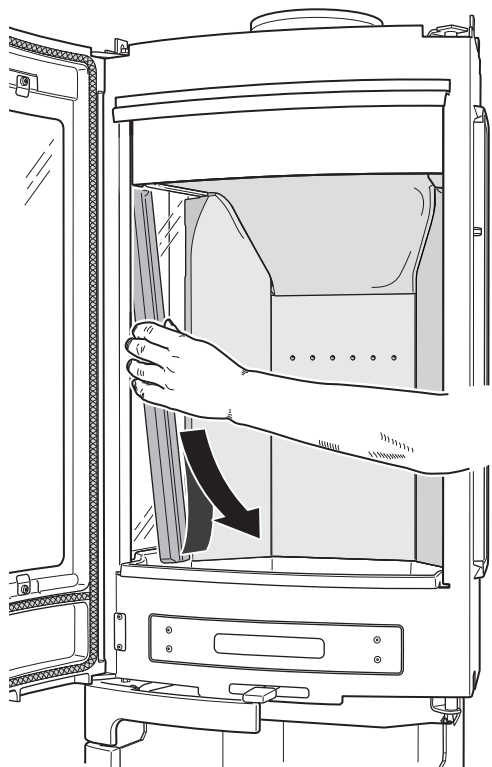
Asennuksen lopputarkastus

Ennen takan käyttöönottoa asennus pitää tarkastuttaa valtuutetulla nuohoojamestarilla. Lue myös tarkoin erilliset lämmitysohjeet ennen kuin alat käyttää takkaa.



Näin irrotat tulipesän verhouksen

Käsittele vermikuliittia varovasti. Kannata savuhyllyä toisella kädellä, kun irrotat sivuosat. Sivupilareita ei tarvitse irrottaa nuohousta varten. Asenna päinvastaisessa järjestyksessä.



811079 IAV SE-EX C780-10
2014-01-15

Contura

NIBE AB · Box 134 · 285 23 Markaryd · Sweden
www.contura.eu

Contura pidättää oikeudet tehdä muutoksia tässä ohjeessa
annettuihin mittoihin ja menettelyohjeisiin ilman eri
ilmoitusta. Uusimman version voi ladata osoitteesta
www.contura.eu